

A topographic map of an industrial region in France, showing various towns and geographical features. The map is overlaid with a semi-transparent grey box containing text. The text reads: "TD 6 – L'organisation de l'espace industriel de la France" in a large, black, sans-serif font, and "Industrialisation, désindustrialisation, reconversions" in a smaller, black, sans-serif font below it. The map background shows terrain contours, roads, and buildings. Key locations labeled include Marspich, Crassier Marspich, les Vieilles Vignes, Bétange, Grande Longueur, Terville, Florange, and Seremange Erzange. A red line, possibly a railway or major road, runs through the area.

# TD 6 – L'organisation de l'espace industriel de la France

Industrialisation, désindustrialisation, reconversions

# Objectifs

- ✓ Aborder les grandes caractéristiques géographiques des industries françaises
- ✓ Lire les anciens espaces industriels dans le territoire français
- ✓ Comprendre les origines et les formes spatiales de la désindustrialisation
- ✓ Quelles conséquences économiques, sociales, spatiales ?
- ✓ Etudier des documents sur les processus de reconversion des anciens espaces industriels

# Plan du cours

## **I- L'espace industriel français passé et présent**

- A) L'organisation naturelle et sociale de l'industrie en France
- B) Cartes thématiques
- C) Définitions

## **II- La désindustrialisation**

- A) Définitions
- B) L'exemple de Thaon-les-Vosges, Vosges.
- C) L'exemple de Grenay, Pas-de-Calais.
- D) Une reconversion à plusieurs vitesses

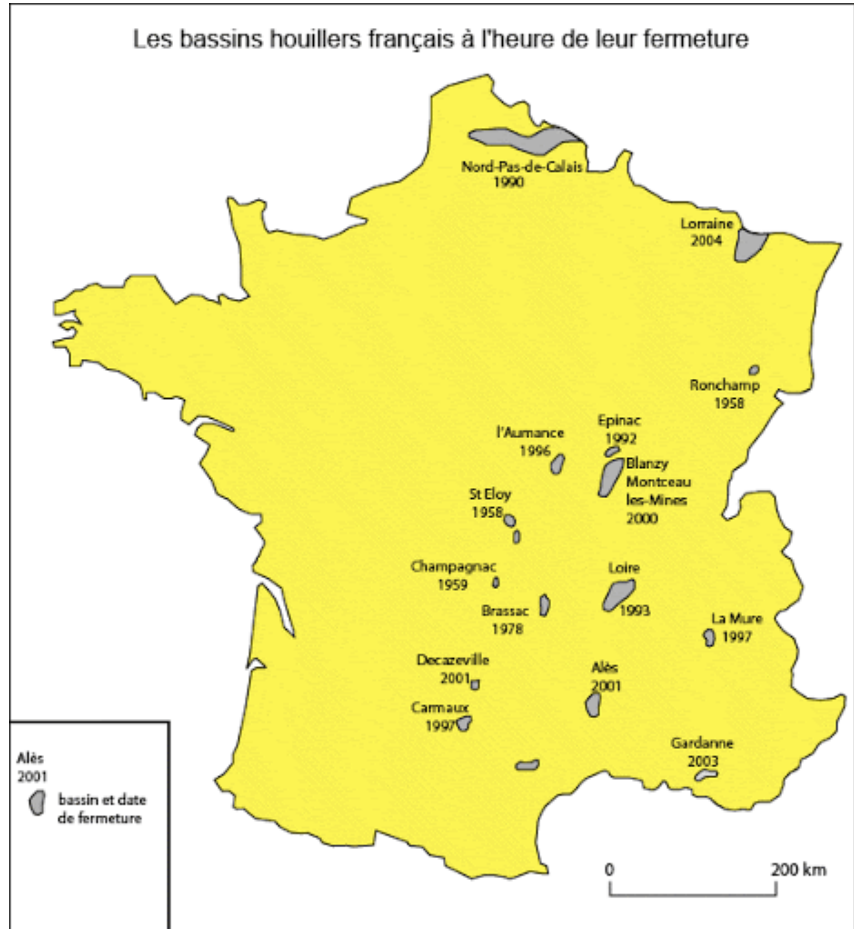
I- L'espace industriel français passé et présent

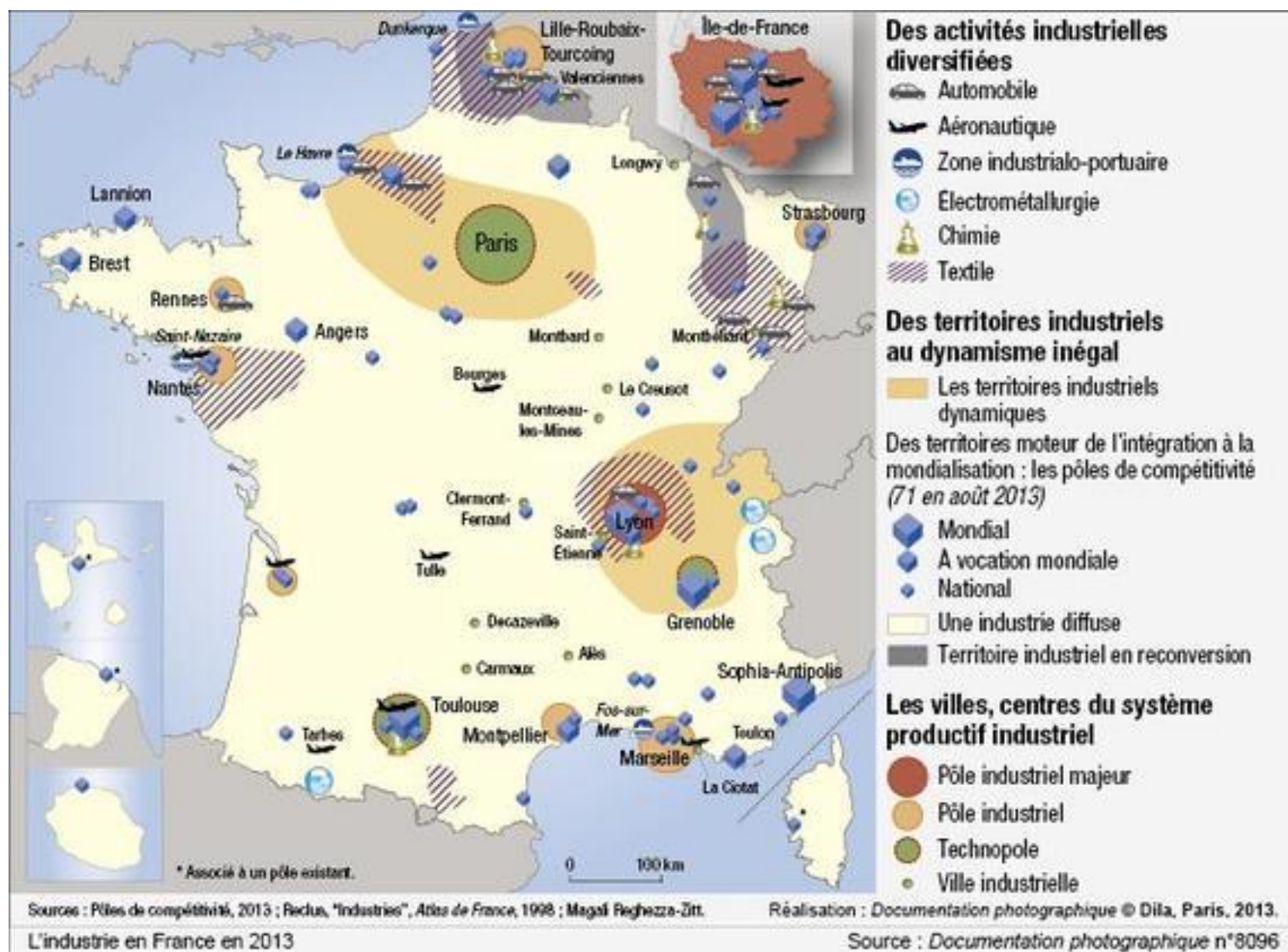
# A) L'organisation naturelle et sociale de l'industrie en France



Les gisements charbonniers du Nord-Ouest européen, carte des années 1950. ©Centre Historique Minier Lewarde

## Les mines de charbon au XXe siècle





## C) Définitions

**Industrie** : Du point de vue des activités et de l'emploi, le secteur industriel n'est plus dominant dans les pays de l'UE comme dans les autres pays développés qui sont tous des économies post-industrielles. Toutefois, en 2005, l'industrie manufacturière représentait toujours 20% de la production de l'Europe des 25 et demeurait le secteur à la productivité la plus forte. Contrairement aux politiques agricoles et environnementales, l'industrie ne bénéficie pas de politique européenne commune.

**Espace productif** : dimension spatiale du système productif (ensemble d'activités productives fonctionnant en système). Contrairement au système productif, reproductible dans divers espaces, l'espace productif est situé dans l'espace. **Exemple : la Silicon Valley en Californie, le Bassin Lorrain.**

**Territoire productif** : un espace productif dont les acteurs ont conscience d'appartenir à cet espace, et se l'approprient dans leurs discours et leurs pratiques.

## II- La désindustrialisation en France



# A) Définitions

**Désindustrialisation** : différentes échelles de définition.

- Dans le sens courant cela recouvre la perte d'emplois industriels.
- le recul de l'activité manufacturière
- de manière générale, le recul de la place relative occupée par l'activité industrielle dans la société.
- Conséquence de la tertiarisation de l'économie et de l'ouverture des échanges internationaux (dont ont pâti les industries traditionnelles françaises).

**Enfrichement** : « « La friche marque la fin d'une territorialité spécifique, la disparition de relations et d'interrelations. [...] elle est donc un indicateur de changement, un indicateur du passage de l'ancien à l'actuel, du passé au futur par un présent de crise » (Raffestin, 1997, p. 15)

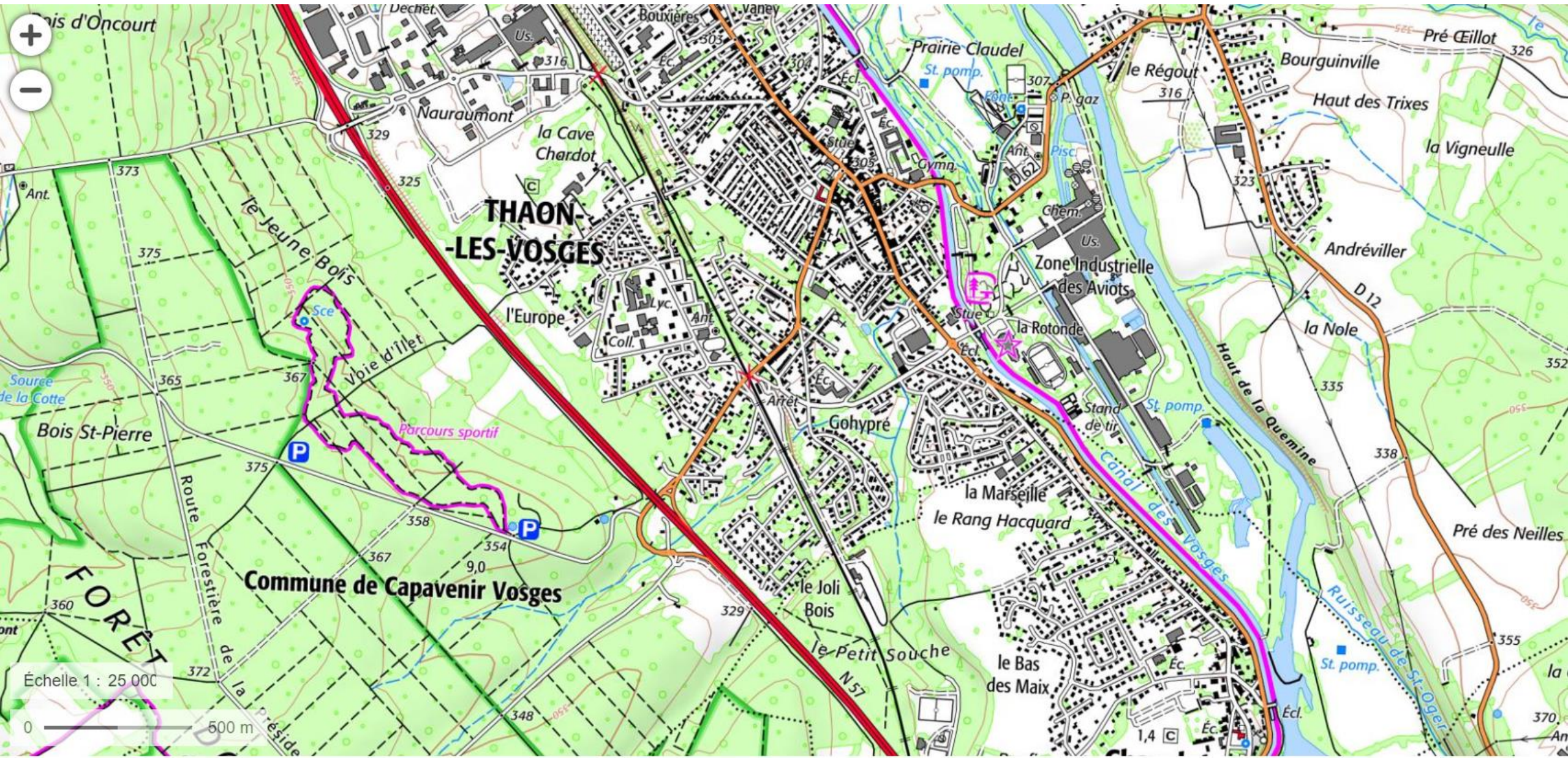
**Reconversion** : politiques visant à remplacer ou enrayer les activités industrielles traditionnelles touchées par les progrès techniques, les lois de l'offre et de la demande et la mondialisation

**Patrimonialisation** : création, de fabrication de patrimoine. (risque : la muséification)

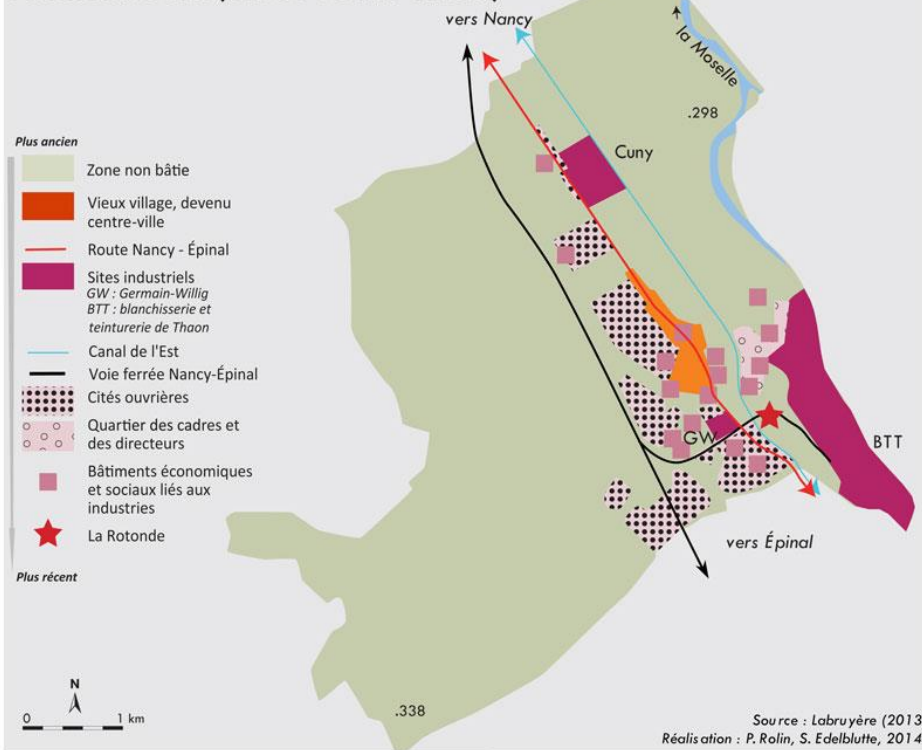
# Lire le passé industriel dans l'espace

- Zones industrielles passées et présentes
- Cités ouvrières : pavillonnaires ou immeubles
- Jardins familiaux
- Infrastructures tournées vers l'industrie dans le tissu urbain
- Éléments de patrimonialisation, muséification
- Proximité entre zone industrielle cité ouvrière

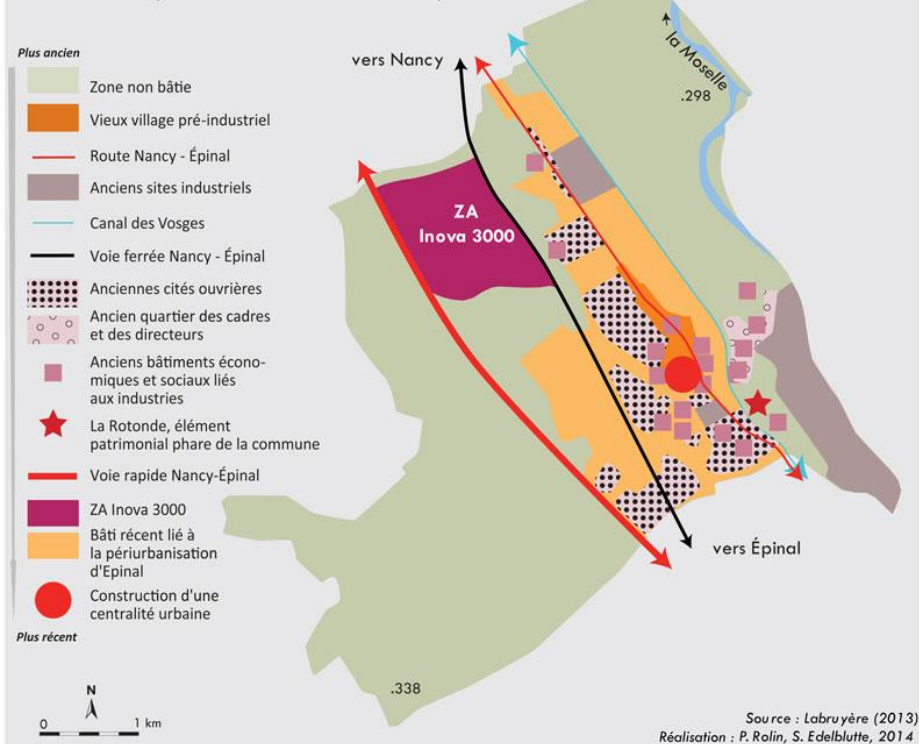
## B) Etude de cas : Thaon-les-Vosges (Vosges)



## LA VILLE-USINE DE THAON-LES-VOSGES À SON APOGÉE (DÉBUT DU XX<sup>e</sup> SIÈCLE)



## THAON-LES-VOSGES : DE LA VILLE-USINE À LA VILLE (DÉBUT DU XXI<sup>e</sup> SIÈCLE)



## LES ANCIENNES CITÉS CUNY-BOUSSAC « PERSONNALISÉES »



S. Edelblutte, 2009

## EXEMPLES DE VALORISATION DU PATRIMOINE INDUSTRIEL THAONNAIS



1 - Le buste d'Armand Lederlin, érigé en 2013 face à la Rotonde, est une copie du buste présent au centre-ville.



2 - La grille en fer forgé marque l'entrée de l'allée qui menait à la BTT dont la friche est visible au fond.

3 - Un des panneaux explicatifs du parcours patrimonial industriel.

(Edelblutte, 2013 & 2014)

# Chronologie

1872 création de l'usine Blanchiment et Teinturerie de Thaon (750 ouvriers)

2014 3000 ouvriers.

Implantation de commerces, créations de logements, élargissement des limites communales (absorption d'autres communes).

1917 rachat par la BTT d'une autre filature locale.

Installation dans la commune des premières machines à laver le linge « Bendix », de crèches, de la médecine du travail, de colonies de vacances pour les enfants d'ouvriers et l'enseignement ménager.

Années 1970-1980 ouverture concurrence internationale, fermeture des unités de production.

2003 fermeture définitive de la BTT. En parallèle, développement d'autres industries depuis les années 80.

Exemple : zone Inova 3000

## LES DEUX PRINCIPAUX GROUPES DE CITÉS OUVRIÈRES : LA CORVÉE ET LA MARSEILLE



Le quartier de la Corvée, des cités jumelles classiques (mairie de Thaon-les-Vosges, fin des années 1980)



Le quartier de la Marseille, des cités-jardins (mairie de Thaon-les-Vosges, fin des années 1980)

### L'ANCIENNE BTT : UN MÉLANGE DE FRICHES ET D'OCCUPATIONS DIVERSES

**réoccupation industrielle**  
l'usine Viskase fabrique des produits plastiques et cellulose alimentaires (boyaux de saucisses). Elle est l'héritière directe de la BTT qui avait développé des recherches dans ce domaine.



**bâtiment abandonné et en bon état**  
ancienne conciergerie de la BTT, avec l'horloge de l'usine, volée en 2011.



**friche nue**  
terrain non traité et issu de la destruction d'un bâtiment.



**friche bâtie en très mauvais état**  
bâtiment original à étages couvert de sheds, datant de l'après-guerre.



**micro-centrale hydroélectrique**  
autrefois centrale de la BTT ; revendue à un particulier qui continue à produire de l'électricité vendue à EDF



**réoccupation tertiaire**  
à droite, l'entreprise de nettoyage industriel Anett ; à gauche, une autre friche bâtie en mauvais état.



**mixité de la réoccupation**  
petites entreprises insérées entre des friches bâties.

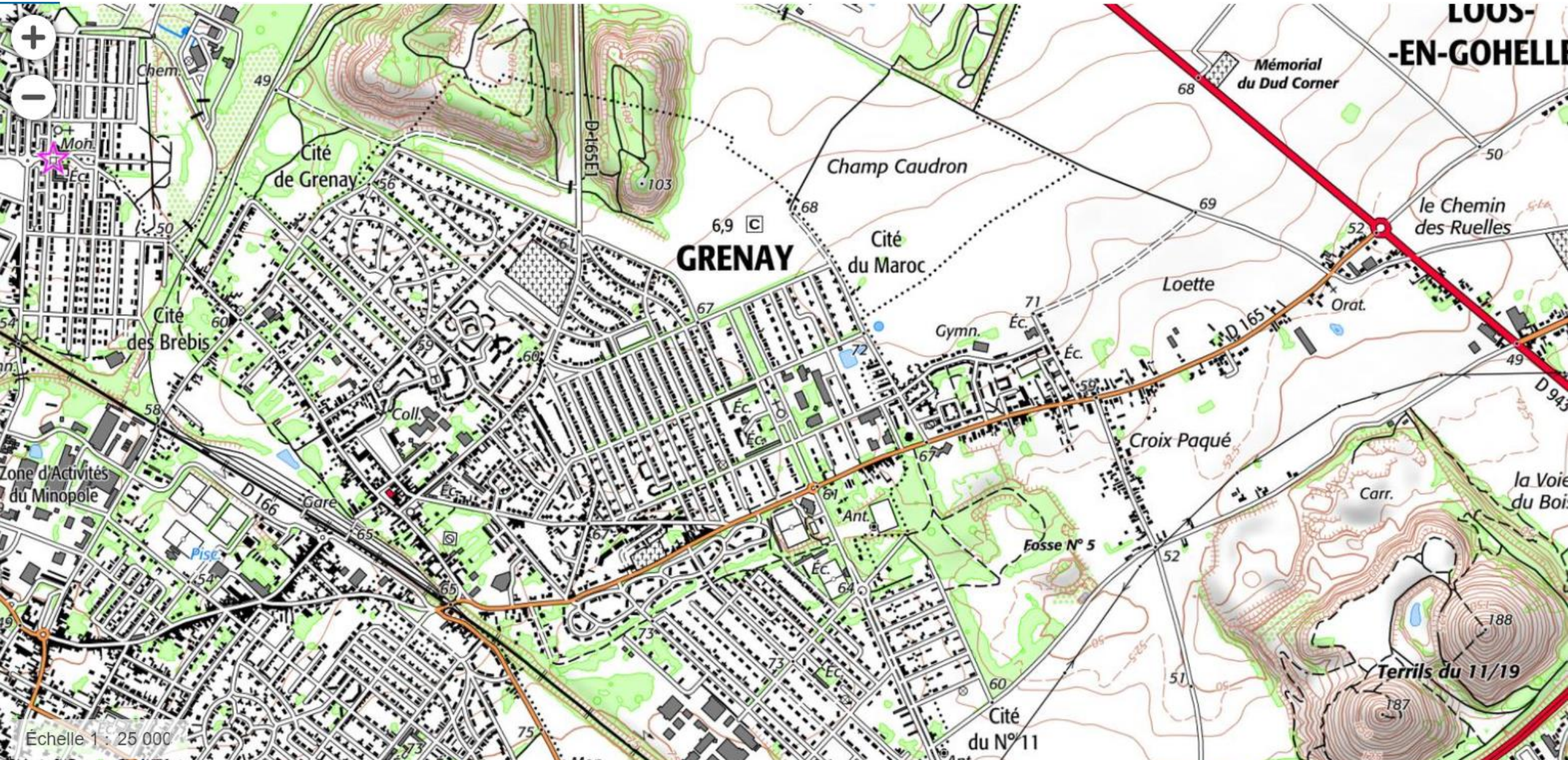


**réoccupation résidentielle**  
en bordure de l'ancien canal d'alimentation de la BTT.

 ancienne emprise industrielle de la BTT

photo aérienne : Humbert, Renard-Grandmontagne, 2008  
photos au sol : Edelblutte, 2009  
S. Edelblutte, 2014

# C) Etude de cas : Grenay, Pas-de-Calais



14. GRENAY - Le nouveau Coron - Fosse n° 5 des Mines de Béthune



**Cité n° 5 de Béthune** de la fosse n° 5 - 5 bis de la Compagnie des mines de Béthune dans le bassin minier du Nord-Pas-de-Calais, Grenay et Loos-en-Gohelle, Pas-de-Calais, Nord-Pas-de-Calais, France. 1900-1910.



**Cité-jardin des quarante à Grenay.** Compagnie des mines de Béthune.



Par Décret du 28 décembre 2016, le Conseil d'Etat a classé parmi les sites, perspectives et paysages d'intérêt, au titre de la loi paysages de 1930, l'ensemble «des terrils formant la chaîne des terrils du Bassin minier du Nord de la France», sur les critères pittoresques et historiques.

# Quelques dates clés du bassin minier du Nord-Pas-de-Calais

1720 découverte des gisements de charbon dans l'actuel département du Nord

1757 fondation de la première compagnie minière, la Compagnie des Mines d'Anzin. Naissance du bassin minier du Nord.

1820 Création des premiers corons (logements pavillonnaires en bandes) à l'initiative de la Compagnie d'Anzin.

1842 Découverte de gisements autour de Béthune, naissance du bassin minier du Pas-de-Calais.

1850 Création d'habitat ouvrier pavillonnaire individualisé.

1890 équipements collectifs à l'intérieur des cités ouvrières.

Multiplication des compagnies minières.

Multiplication des catastrophes : accident dans les mines de Courrières en 1906, ravages de la 1<sup>e</sup> Guerre mondiale.

1904 premières cités-jardin.

1930 record de production.

1946 Nationalisation du bassin minier.

1946 Naissance des « camus », cités modernes aux maisons plus spacieuses.

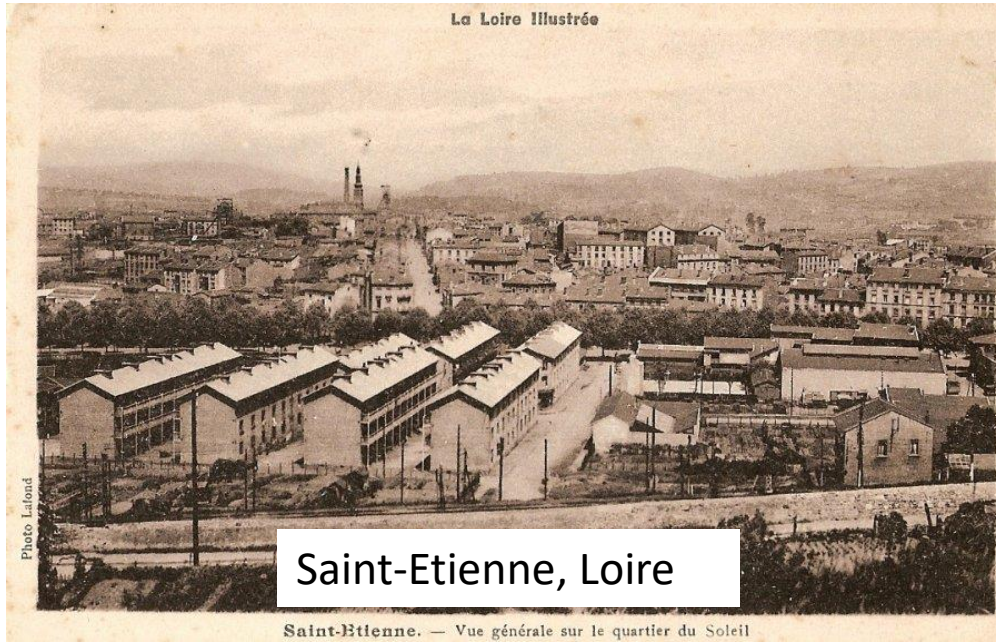
1960 début du déclin de l'industrie du charbon dans le Nord-Pas-de-Calais.

Années 2000 Inscription du Bassin minier au Patrimoine mondial de l'UNESCO.

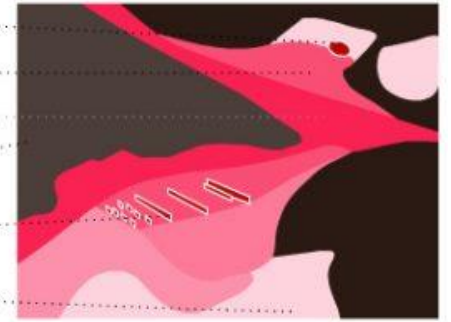




# Mais aussi ailleurs



- Château
- Village de Viviez
- Terrains plats occupés par les usines
- Montagne pelée
- Maisons d'ouvrier "en bande"
- Quartiers résidentiels sur les coteaux



Logements et jardins ouvriers  
© Y. BRESSON - Collection du Puits Couriot / Parc-Musée de la mine



Decazeville, Aveyron