

TD 5 – Paris et l'Île-de-France

La métropolisation dans l'espace

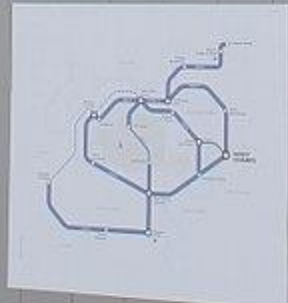
Grand Paris express

200 KM DE MÉTRO AUTOMATIQUE ET 68 GARES D'ICI 2030

Par l'implémentation de son futur réseau de 200 km de métro automatique et de 68 gares, le Grand Paris Express permettra de désenclaver la région parisienne et de créer de nouvelles zones d'activités. Le Grand Paris Express sera le premier métro automatique en France et le plus grand projet de métro automatique au monde. Il sera financé par la région Île-de-France, les départements de la région et l'État. Les travaux commenceront en 2022 et seront achevés en 2030.

90% EN SOUTERRAIN
100% ACCESSIBLE PMR
200 km de Lignes
100% AUTOMATIQUE
68 GARES
7 SITES DE MAINTENANCE

VELOCITÉ NOMINALE 55 km/h
1 RAME TOUTES LES 2,2 km
80% DES GARES COMMERCIALES ALIMENTÉES PAR TRANSLÉNERGIE



Société du Grand Paris

societedugrandparis.fr

NOUS EN

Objectifs

- ✓ Correction du devoir maison : comprendre la méthodologie du commentaire de carte topographique
- ✓ Répondre aux questions des étudiants sur le devoir
- ✓ Etudier la métropole du grand Paris : caractéristiques, spécificités, évolutions, enjeux politiques.
- ✓ L'étude des formes urbaines dans les grandes métropoles : lire les fonctions métropolitaines à travers la cartographie.
- ✓ Analyse de documents sur la métropole parisienne
- ✓ Découverte d'une base de données sur le Grand Paris

Plan du cours

I – La méthodologie du commentaire de carte topographique : correction du devoir-maison

- A) Lire la carte topographique : quelles étapes ?
- B) Construire une problématique et un plan
- C) Les obstacles et erreurs à éviter dans la rédaction

II- La métropole parisienne – le Grand Paris : un territoire particulier « territoire de projet »

- A) Les caractéristiques de la métropole parisienne et son évolution
- B) De forts enjeux politiques
- C) Analyse de documents sur la métropole parisienne

III- Lire les fonctions et inégalités métropolitaines à travers la cartographie

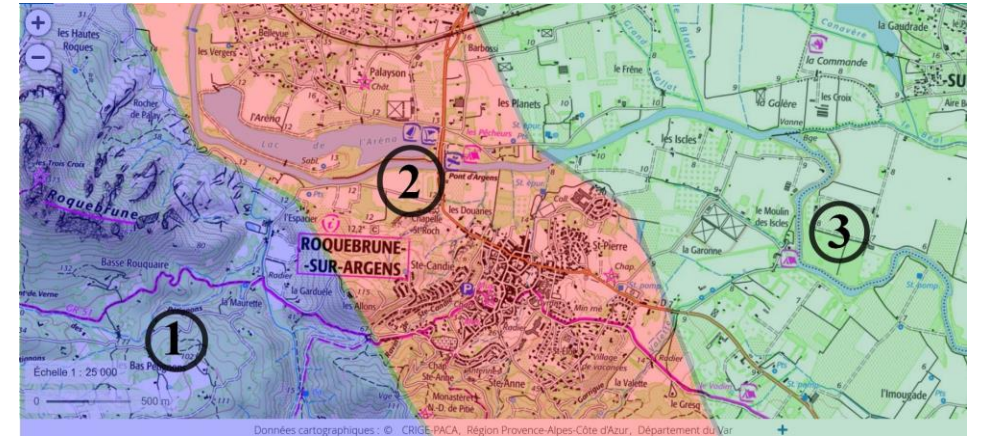
- A) Le Grand Paris
- B) Et les autres métropoles françaises ?

I – La méthodologie du commentaire de carte topographique : correction du devoir-maison

A) Lire une carte topographique : quelles étapes ?

Lire la carte topographique revient à identifier les grandes unités spatiales qui sont représentées et à les lier entre elles.

« Au centre le village divisé en quartiers, traversé par une route départementale et entouré de cours d'eau, au nord le Lac de l'Arèna, à l'ouest les reliefs avec Le Rocher de Roquebrune et à l'est, une grande quantité de champs et d'espaces agricoles. »



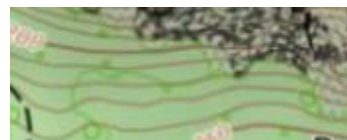
< Lorsque l'on n'est pas sûr de comprendre le relief, ou que l'on veut montrer les différences de relief entre les unités spatiales définies, on peut construire un profil altimétrique (ici, grâce à Géoportail).

Décrire les grandes unités de relief, lisibles via l'estompage, les courbes de niveau, les points de bornes géodésiques.



Les courbes de niveau de la montagne au cours d'eau

L'estompage



Les points de bornes géodésiques

A) Lire une carte topographique : quelles étapes ?

- **Décrire la distribution globale, à l'échelle de la carte, du bâti et des axes de communication (de l'urbanisation donc).**

« Les habitations sont situées au pied du massif de l'autre côté du fleuve, il y a peu d'habitants qui habitent en montagne. »

« Dans la partie urbaine, dans le centre ville, on peut voir beaucoup d'habitations et peu d'usines ou de grands bâtiments. »

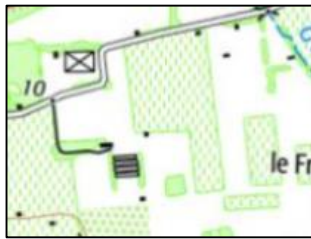
« On remarque au Sud-Ouest la présence d'habitations de manière très diffuse. »

« Nous pouvons en effet voir qu'une grande partie des installations touristiques se situent à l'ouest de la ville, proche du Rocher de Roquebrune, preuve que celui-ci est un lieu important et intéressant pour les vacanciers mais aussi économiquement parlant. »

- **Lire le couvert végétal et en distinguer les grandes unités : bois, cultures (distinguer lesquelles), prairies et prés.**



Forestier



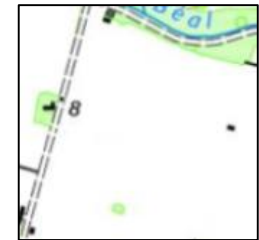
Vignes



Prairie (bord de l'eau)



Verger



Grandes cultures

Le calcul de densité de population sur une carte topographique

1) Dessiner sur la carte un carré de 5cm de côté : $8 \times 8 \text{ cm} = 64 \text{ cm}^2$

2) Chercher les données de population de l'espace représenté dans cette partie de la carte. Exemple : 5 000 habitants (se référer au nombre d'habitants indiqué pour les communes au sein de ce « carré »)

3) Convertir les 64 cm^2 d'espace représenté sur la carte en sa surface dans l'espace réel :

$$8 \times 8 \text{ cm de carte} = 200\,000 \times 200\,000 \text{ cm d'espace réel} = 2 \times 2 \text{ km d'espace réel} = 4 \text{ km}^2 \text{ d'espace réel}$$

4) La densité de population représente le nombre d'habitants par kilomètre carré.

$$\frac{5\,000}{4} = \frac{?}{1} = 1 \times 5000 / 4 = 5000 / 4 = 1250 \text{ habitants au kilomètre carré dans l'espace étudié.}$$

Tracé d'un carré de 8 cm x 8 cm sur la carte



B) Construire une problématique et un plan

Qu'est-ce qu'une problématique ? Qu'est-ce qui différencie une question d'une problématique ?

Le sujet que je vous ai donné était : « faites le commentaire de cette carte topographique ».

Il existe une multitude de problématiques pouvant pointer les enjeux de ce sujet. Une problématique consiste à **délimiter le sujet et à l'orienter dans un sens spécifique**, qui nous intéresse *spécialement*.

Utilisez des formules permettant d'ouvrir le questionnement : **Pourquoi ? Comment ? En quoi ? Doit-on considérer que ? Dans quelle mesure ?**

« Nous allons voir comment est organisé l'espace et en quoi cela affecte les activités de la commune. »

« Roquebrune sur Argens se situe entre plusieurs grandes stations balnéaires, mais est-ce que cette ville dépend entièrement de ces stations ? »

« Pourquoi pouvons-nous dire que Roquebrune-sur-Argens est un site touristique ? »

Contre-exemple : *Pourquoi étudier la commune de Roquebrune sur Argens ? OU Comment étudier la commune de Roquebrune sur Argens ?*

Lorsque l'on veut s'intéresser à ce qui rend Roquebrune spéciale, on doit forcément la comparer soit à son environnement soit à d'autres communes dont on trouve a priori qu'elles lui ressemblent.

B) Construire une problématique et un plan

Le plan, réponse structurée à la problématique

- Le plan répond à la problématique choisie, en plusieurs étapes – avec plusieurs éléments de réponse.
- Si possible, le plan doit être progressif : chaque partie apporte de nouvelles informations, plus précises et répondant de + en + finement à la problématique.

« Nous allons donc nous intéresser aux contrastes des reliefs et à l'organisation des aménagements qui en découle dans la ville de Roquebrune-sur-Argens. »

« On va démontrer dans une première partie l'optimisation de la ville pour le tourisme, puis dans une seconde partie on pourra démontrer qu'il y a des limites au développement de cette ville du Sud-Est-de la France. »

« Dans un premier temps, nous nous intéresserons au relief particulier de la commune, puis nous verrons ensuite les atouts socio-économiques qui font de Roquebrune une commune attractive. »

Comment « tenir » son plan tout au long du devoir ?

- S'assurer lors de la rédaction que l'on se situe toujours au cœur d'un axe de réponse –une des parties du plan- et que l'on est toujours dans une démarche de réponse argumentée à la question posée par la problématique.
- Bien séparer les paragraphes des parties pour visualiser ces parties.

C) Les obstacles et erreurs à éviter lors de la rédaction

✓ Définir deux ou trois grandes idées et bien structurer son devoir selon ces deux ou trois idées.

A partir du moment où vous aurez choisi une problématique et un plan pour y répondre, vous ne pourrez pas traiter intégralement les informations fournies par la carte. Vous devrez renoncer à certains pour aborder seulement ceux qui appuient votre propos.

✓ Toujours appuyer un argument avancé sur un détail de la carte

Chaque idée avancée devra être illustrée par un élément de la carte, que vous localiserez précisément. Les informations complémentaires doivent être sourcées (exemple: la commune a gagné 2% d'habitants entre 2015 et 2017, d'après l'INSEE). On privilégie toujours les informations de la carte avant d'aller chez des sources complémentaires.

« Toujours près du lac de l'Aréna, à droite du pont d'Argens, il y a un camping « Les pêcheurs ». »

« On peut observer un bâti qui se compose de pavillons individuels au Nord de la ville, avec plusieurs quartiers comme Bellevue , les Fourques , les Combettes et le Défens. »

« Deux musées locaux se situent dans le cœur du village : la « Maison du Patrimoine » et la « Maison du Chocolat ».

« Nous pouvons en effet voir qu'une grande partie des installations touristiques se situent à l'ouest de la ville, proche du Rocher de Roquebrune, preuve que celui-ci est un lieu important et intéressant pour les vacanciers mais aussi économiquement parlant. »

II- La métropole parisienne – le Grand Paris : un territoire particulier « territoire de projet »

Définitions

Métropole : ensemble urbain de grande importance exerçant des fonctions de commandement, d'organisation et d'impulsion sur une région et qui permet son intégration avec le reste du monde. Elle anime un système urbain plus ou moins complexe. Elle peut être dotée de fonctions spécialisées dans les domaines politique, économique, de l'innovation. Ses services à forte valeur ajoutée irriguent une aire plus ou moins vaste, variant de l'espace régional à l'espace mondial. Une métropole de rang global, international, ne pourra être définie, analysée comme une simple métropole régionale.

Source : geoconfluences.ens-lyon.fr

Métropolisation : un processus majeur allant dans le sens d'une recomposition de l'ensemble du territoire national. Il s'agit d'une restructuration économique, sociale, culturelle et politique au profit des métropoles. L'institutionnalisation de la métropole dont le but est d'assurer l'insertion de la France dans la globalisation, répond bien à cet objectif. Elle entraîne, de fait, un rééquilibrage des forces politiques traditionnelles organisées à l'échelon municipal et régional. La dimension géopolitique est de ce fait incontournable puisqu'il s'agit de repositionner les relations intercommunales au sein de la métropole ainsi que les relations de la métropole avec la région.

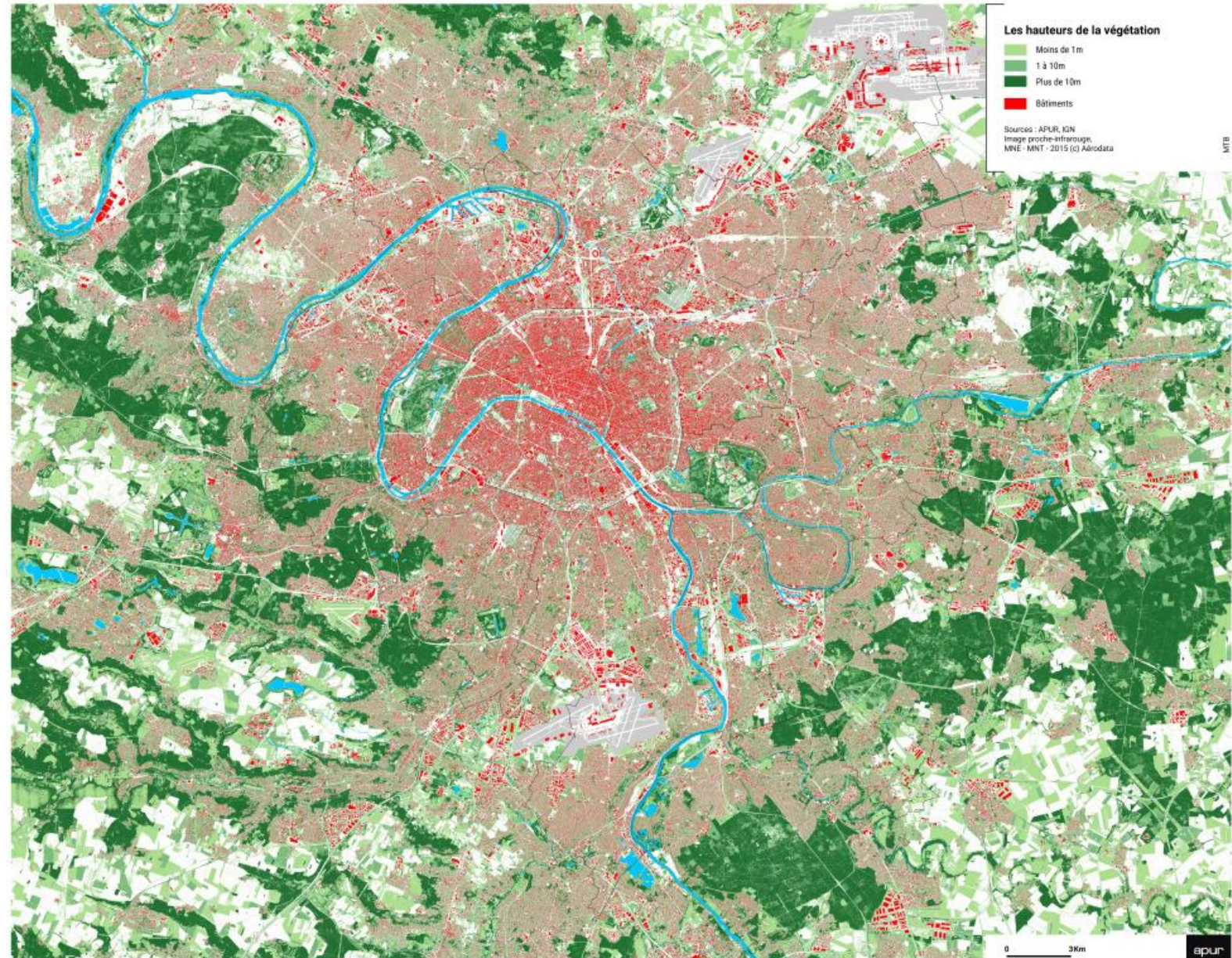
Source : Ghorra-Gobin, Cynthia (2015). La métropolisation en questions. PUF.

A) Les caractéristiques de la métropole parisienne et son évolution

Quand Paris est-elle devenue le Grand Paris ?

Dans l'Histoire de nombreux dirigeants ont imaginé « agrandir » Paris, la fusionner avec ses communes voisines. Le département de la Seine correspondait peu ou prou à cela jusqu'en 1964. Ce projet consiste aujourd'hui en :

- la création de pôles économiques majeurs autour de Paris
- Le développement et la modernisation du réseau de transport
- La création d'une structure de gouvernance entre Paris et son agglomération dense : la petite couronne.



B) De forts enjeux politiques

- Projet promu dès 2008 par le président Sarkozy
- Projet de développement régional pour faire de Paris une métropole mondiale du XXIe siècle.
- On imagine la fusion des départements de la petite couronne avec Paris, mais ce projet est abandonné en 2012. Les communautés d'agglomération et les communautés de communes de la petite couronne deviennent des Etablissements Publics Territoriaux.

C) Analyse de documents sur la métropole parisienne



De la gouvernance du Grand Paris
Patrick Braouzec



Grand Paris | : le pire serait de ne rien faire
Un collectif d'acteurs franciliens



La Métropole du Grand Paris, intégration ou confédération ?
Gérard Lacoste

Présentez le/les document(s) : tirez en deux ou trois « pour » et deux ou trois « contre » le projet de la Métropole du Grand Paris.

III- Lire les fonctions et inégalités métropolitaines à travers la cartographie

A) Le Grand Paris

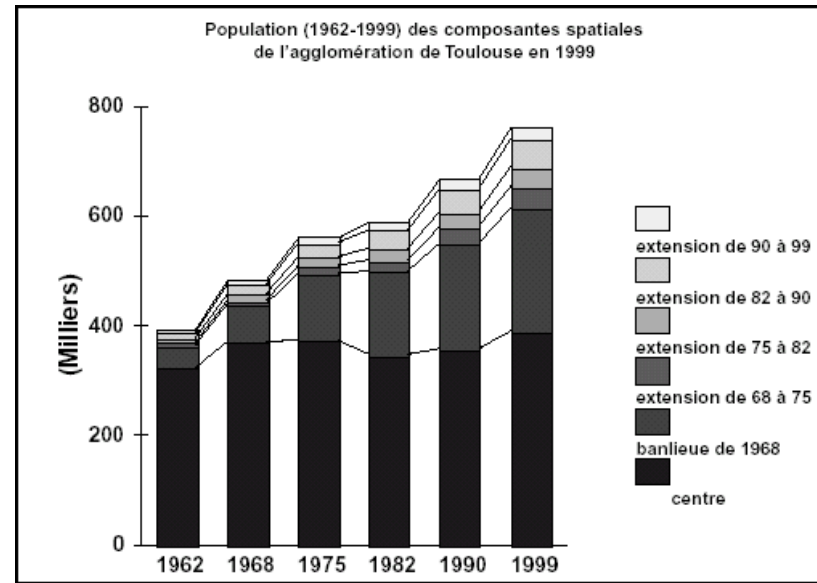
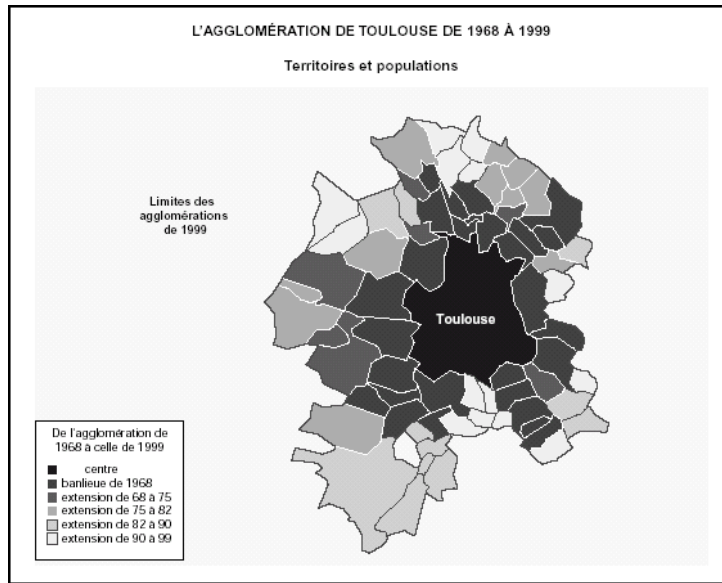
Des inégalités fortes

Carte réalisée par Bernardo Secchi et Paola Vigano, des « propriétés de Lucifer ». Ils ont ainsi qualifié les lieux « désagréables » (aéroports, voies ferrées, autoroutes, zones industrielles, cimetières, grands ensembles dégradés), qui rendent compte des zones d'ombre du Grand Paris. Ceux-ci se concentrent au Nord et à l'Est, là également où vivent les habitants aux plus bas revenus.

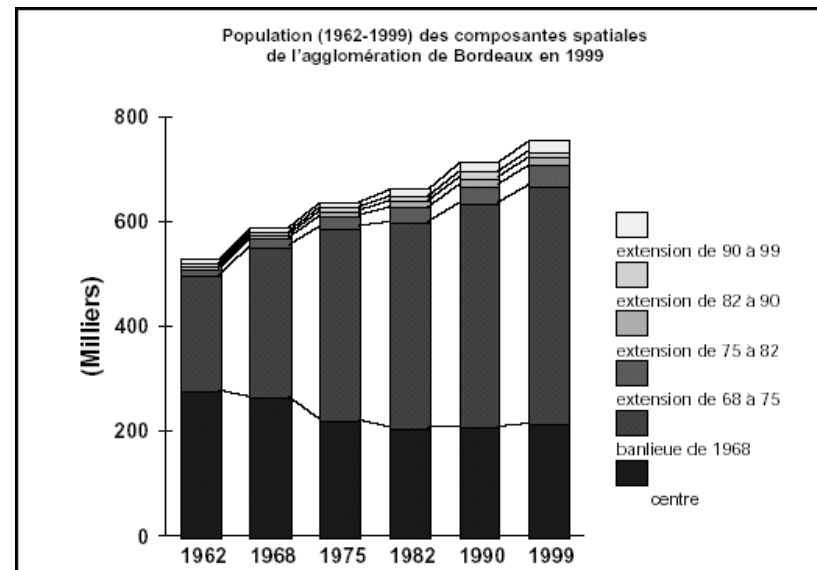
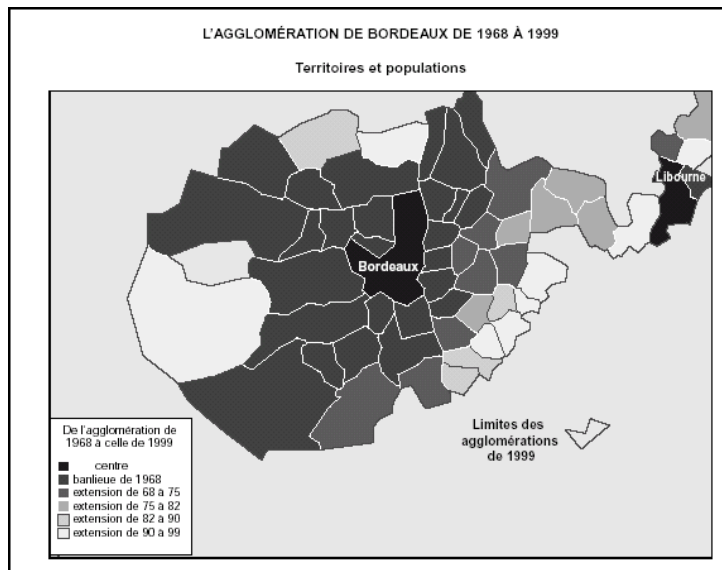
© Le Monde. 3/12/2013.



B) Et les autres métropoles françaises ?



Le cas de Toulouse

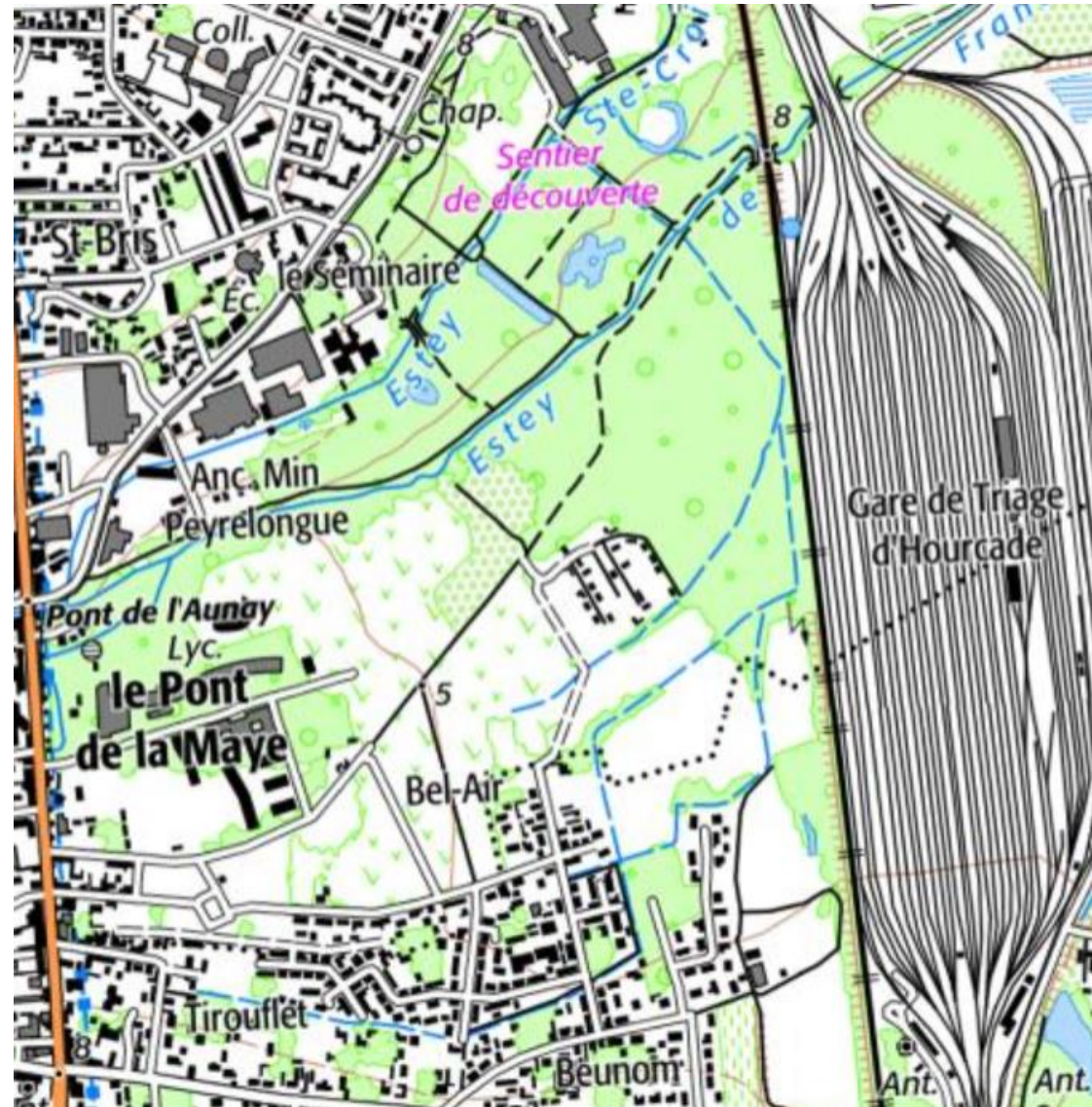


Le cas de Bordeaux

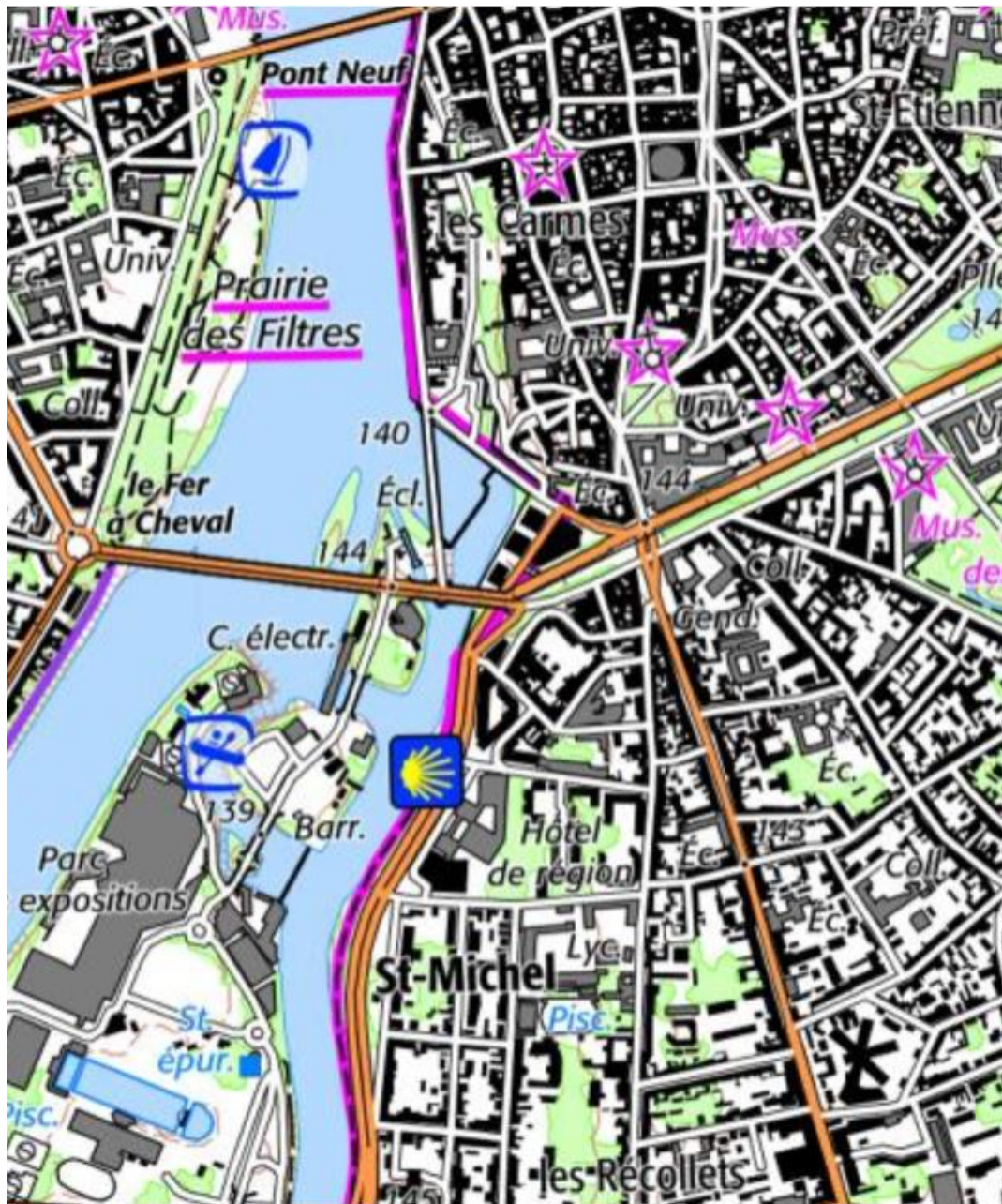
Bordeaux



Le centre de Bordeaux au 1:17000

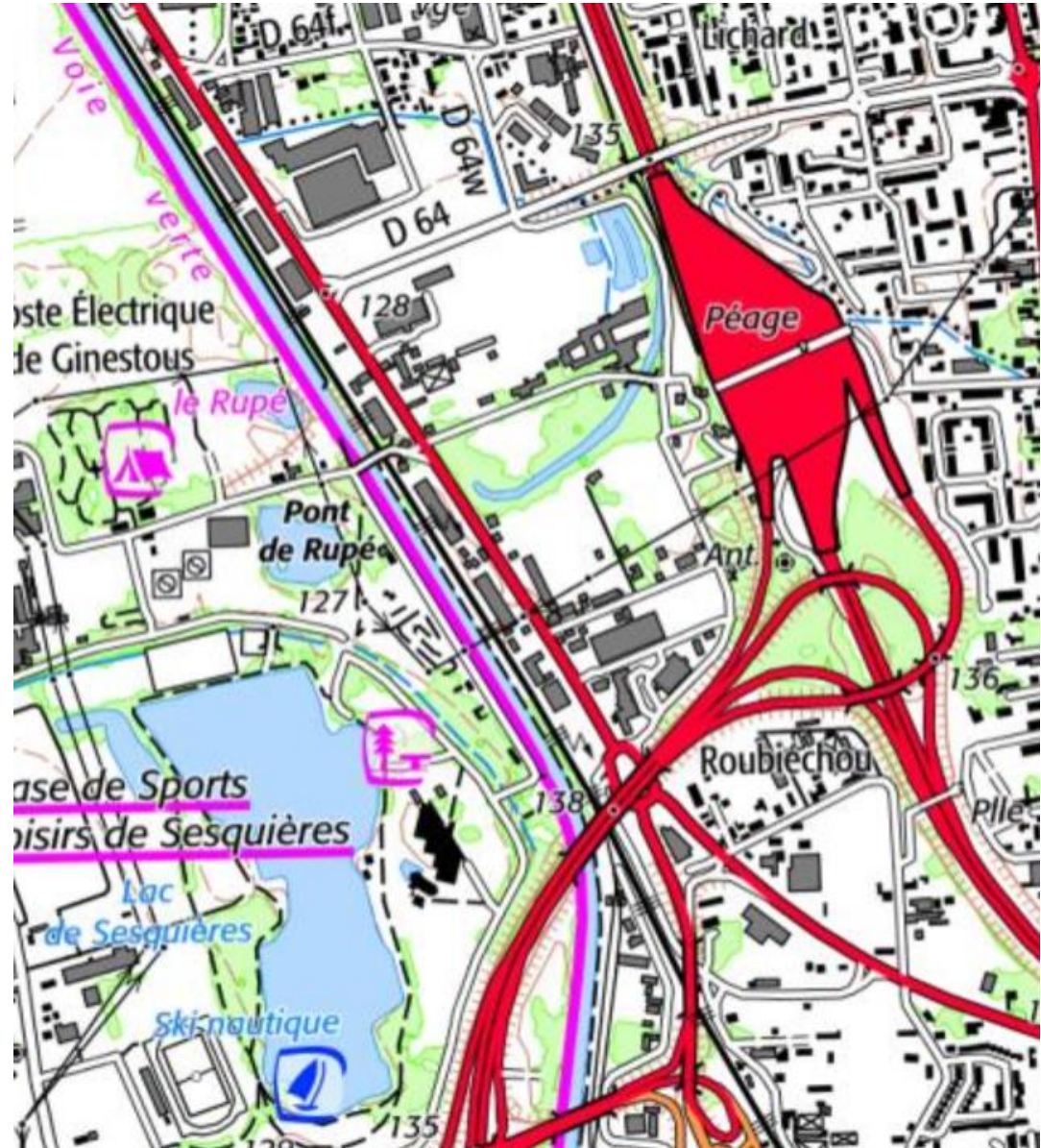


Villenave-d'Ornon, périurbain sud-ouest de Bordeaux au 1:17000.



Centre de Toulouse au 17:00.

Toulouse



Aucamville, Périurbain nord-ouest de Toulouse au 17:00.

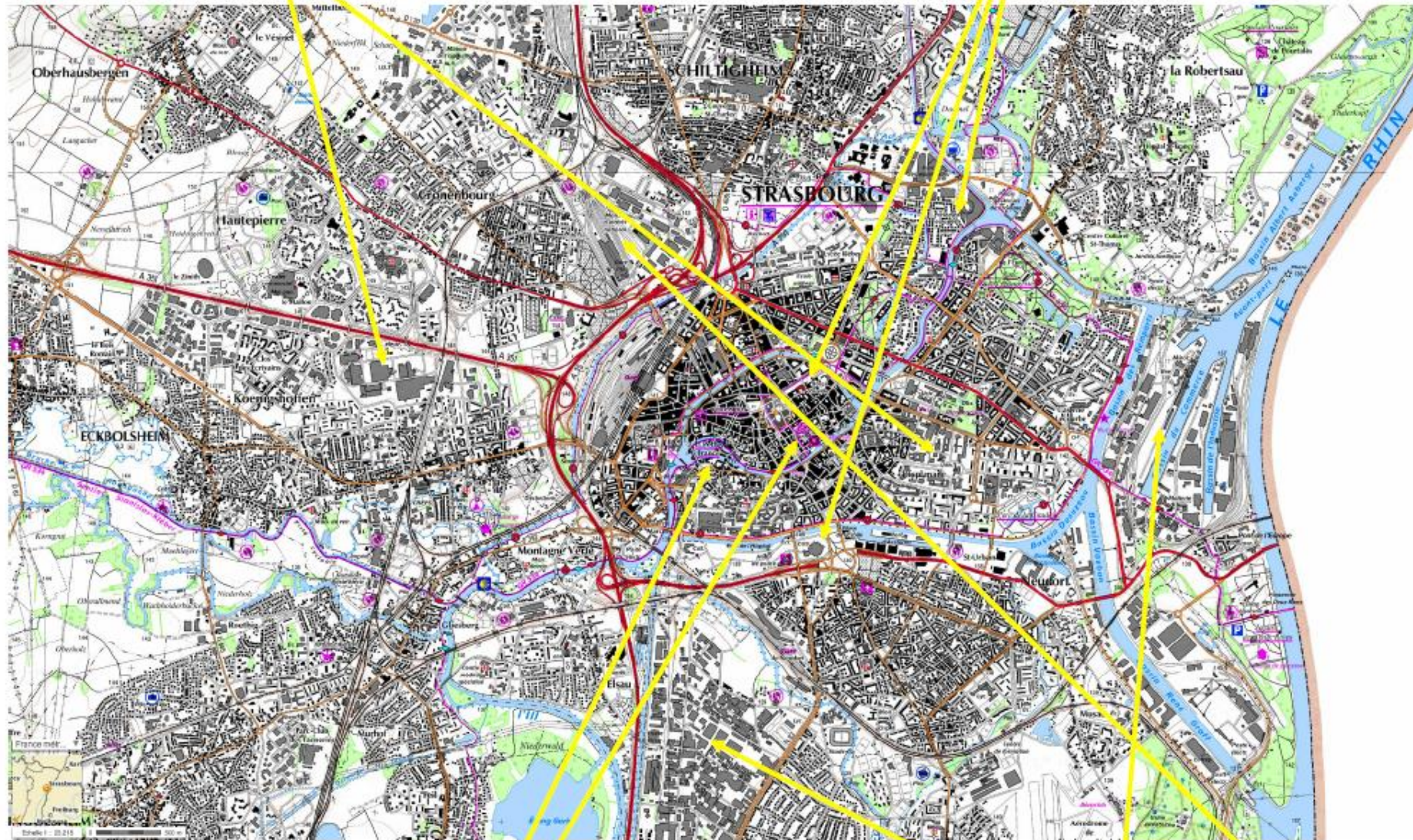
DES FONCTIONS TYPIQUEMENT URBAINES : QUELQUES EXEMPLES À STRASBOURG

Fonctions tertiaires supérieures

(CHU, université, centre administratif...)

Fonction de commandement

(mairie, communauté urb., parlement européen...)



Fonction de rayonnement

(cathédrale, quartier de la « Petite France »...)

Fonction de production et de redistribution

(ZI, port fluvial, gare de fret, MIN...)

Quelques clés d'étude d'une agglomération

- Savoir délimiter **l'agglomération** et **le centre** en son sein
- Savoir repérer et interpréter le **site urbain originel**
- Connaître les grandes **fonctions urbaines**, savoir les reconnaître sur la carte et les associer au degré de **métropolisation** qu'elles traduisent
- Pouvoir mettre ces fonctions en relation avec la **situation géographique** de la ville
- Savoir analyser le **tissu urbain** en mettant en lumière
 - les **strates historiques** qui conditionnent toujours les **pratiques urbaines** ; qui créent aussi un **cadre de vie** et un **patrimoine**.
 - les marques des **évolutions contemporaines des localisations des activités**. (en connaître les éléments clés, dans les deux cas)
 - Connaître les optiques actuelles de **l'aménagement urbain** (fiche sur la loi **Solidarité et Renouvellement Urbain** notamment, dans la brochure) Pouvoir en donner quelques exemples sur la carte, des **opérations de rénovation** ou de **réhabilitation-restauration** notamment.